



Conto corrente
con la Posta

Periodico settimanale d'interesse cittadino

ABBONAMENTO — Anno Lire 5,00 — Per l'interno e per l'Estero spese postali in più.

INSERZIONI — Prima pagina L. 1,50 la linea — Seconda L. 1,00 — Terza L. 0,75 — Quarta da convenirsi.

Un Num. Cent. 5 — Arretrato Cent. 30

CONTO CORRENTE CON LA POSTA

UFFICIO: STAB. TIPOGRAFICO D. MEALLI — BRINDISI
Gli anonimi si cestinano. I manoscritti non si restituiscono. Per Comunicati, Annunzi ecc. rivolgersi al
Direttore - proprietario M. CAMILLO MEALLI,

La disoccupazione

È un fatto economico di cui in questi tempi il giornalismo, la critica, la politica, i partiti, la scienza ufficiale si occupano con una certa insistenza. Il fenomeno non soltanto è rilevato oggi nella nostra nazione, ma è fenomeno di tutto il mondo, fatto che si diffonde ed incrementa il pauperismo con un crescendo impressionante.

Esso è conseguenza dell'attuale assetto dell'economia sociale, capitalistica e per sopraggiunta protezionista, oltre a dipendere anche dalla gestione impolitica degli Stati, imprevedibile, dannosa alle classi che lavorano.

E mentre quindi la falange dei bisognosi alza la voce e protesta, dall'altra parte gli studiosi, gli uomini del governo e dei partiti, escogitano tutti i mezzi per infrenare il dilagare di questo pericoloso contagio, che immiserisce e indebolisce i popoli.

Le pubblicazioni d'indole economica fanno nota la discussione avutasi in seno alla *Société d'Economie Politique* il 4 Gennaio scorso, a Parigi, sui mezzi di lotta contro la disoccupazione.

Il su riferito consesso è uno dei principia'i focolari scientifici per la propagazione dei principi dell'economia politica, a base del più puro *liberalismo* economico, di cui i massimi cultori sono uomini come Yves Guyot e Leroy-Beaulieu.

Durante la discussione risultò evidente il crucio da parte degli uomini di scienza per la soluzione del problema della disoccupazione, crucio tanto maggiore in certuni spiriti conservatori, in quanto non si vorrebbe e non si potrebbe uscire dall'ambito ristretto dei rapporti economici attualmente esistenti, senza assurgere a punti di vista molto elevati, più comprensivi, dove la soluzione è armonica, è integrale, è più umana.

I mezzi di lotta contro la disoccupazione, si possono distinguere in preventivi ed in riparatori. Senonchè, ad eccezione della stati-

stica ch'è un mezzo essenzialmente preventivo, e dell'assicurazione, ch'è esclusivamente riparatore, tutti gli altri sono egualmente preventivi e riparativi. Il collocamento, ad es., è preventivo e riparatore ad un tempo. Così pure può dirsi dell'emigrazione. Si fu concorde nel ritenere che una eccellente organizzazione del collocamento può dare ottimi frutti, come si è verificato in Inghilterra. L'assicurazione contro la disoccupazione è un termine da realizzarsi — come è avvenuto nella Gran Bretagna — in tutte le nazioni, col sistema della obbligatorietà dell'assicurazione. L'esperienza inglese, pur essendo limitata a talune professioni, trova elogi in tutti, anche perchè lo Stato, in caso di bisogno finanziario, interviene mediante un prestito. Senonchè occorre un completo e rigido sistema di collocamento, organismo i di cui vantaggi debbono essere generalmente intesi da tutti gli operai, per far seguire poi l'assicurazione obbligatoria. Possono anche affidarsi ad uffici pubblici — come municipi — le funzioni di collocamento, perchè c'è da fidarsi dell'imparzialità degli impiegati degli uffici pubblici, senza essere troppo ligi nè agli interessi operai, nè agli interessi padronali.

Si possono costituire anche uffici di collocamento *misti*, se non prettamente operai.

Questo in breve quanto d'importante fu concluso nella su riferita riunione dei padri della scienza ufficiale economica.

Il problema è immane e lanciante. Esaminato passionatamente si rivela intessuto dalla tragedia quotidiana di milioni d'esseri umani.

Taluni sostengono che il pensato e discusso metodo dell'organizzazione del collocamento, se ben si osserva, non rimedia, nè sana radicalmente il terribile male. Ci vuole ben altro! A lenire la miseria di tantisalariati, messi nell'impossibilità coattivamente di lavorare, non suffragano certi palliativi, certi rimedi effimeri. In

sostanza dalla scienza ufficiale non si viene indirettamente che a concludere: « Tante sono le offerte, quanto le domande di lavoro. I soprannumeri s'appicchino! Il loro torto è di essere nati ». È la beffa atroce che oggi, più che mai, esaspera e impedisce di proporre e praticare forme conciliatrici fra le classi del capitale e coloro che lottano pel pane quotidiano.

Chi affisa lo sguardo nell'avvenire, in un lontano avvenire però, e pensa ad un regime economico dissimile dall'attuale, ha fiducia in certi metodi, per salvare le attuali situazioni, metodi catastrofici e rivoluzionari.

La piaga va guarita sino alla radice, è certo. Ma per giungervi debbono trascorrere i lunghi anni della lenta evoluzione. E l'evoluzione cetta mezzi che si confanno perfettamente all'ordine delle cose dell'oggi per riparare ai mali sociali presenti.

Nel nostro caso quindi, la scienza ufficiale non ha errato. Dato che il fenomeno della disoccupazione si sia voluto considerare in un ambito molto ristretto, come impongono gli organismi economici odierni, la voce rimediatrice della scienza non è censurabile che in quel tal avvenire, ed anche aspramente censurabile, ma oggi no.

Junior

Il pubblico collaboratore

PUBBLICI EDIFICI

Non è da oggi che l'Amministrazione delle Poste e Telegrafi e la Banca d'Italia hanno espresso il desiderio di avere edifici propri adatti all'importanza dei loro servizi, ed a tale scopo hanno presentato parecchie vie di soluzione del difficile problema, senza essere riusciti, almeno fino a questo momento, a defaire alcunchè in proposito.

Intanto, considerata l'urgenza dei lavori medesimi, m'è sorta un'idea, che, se l'Amministrazione

Comunale da un canto, e le prefate dall'altro, fossero realmente animate dal necessario buon volere, potrebbe effettuarsi al più presto, con piena soddisfazione delle medesime e con grande vantaggio dell'estetica del paese.

Il Municipio come tutti han veduto, ha fatto testè abbattere lodevolmente gli alberi di piazza Cairoli, i quali, a causa del vandalismo del nostro popolo, non erano cresciuti con quella simmetria che al caso sarebbe stata necessaria. Dopo tale operazione si son presentate quelle quattro piazzette in tutta la loro ampiezza; ed al mio occhio son sembrate adatte per la costruzione di quattro grandiosi edifici pubblici, per avervi sede, ad esempio, la Posta, la Banca d'Italia, la Pretura, ecc.

Ed a proposito di quest'ultima, dato lo sviluppo sempre più crescente che va assumendo la città nostra, ritengo fermamente che il Ministero non potrà più oltre ritardare fra noi l'istituzione d'una Sezione di Tribunale. Effettuandosi ciò, ci troverebbe con i nuovi edifici preparati a ben riceverla, non solo, ma qualora ne fossero pronti i locali, sarebbe molto facile ottenerla con maggiore sollecitudine.

A molti la mia proposta potrà sembrare troppo azzardata, per gli scarsi mezzi finanziari del nostro Comune; però l'osservazione potrebbe soltanto aver origine da persone prive d'ogni iniziativa e timide; poichè, ai coraggiosi, non mancherebbero certamente numerose vie da seguire, per vederla anche subito effettuata.

Per non abusare maggiormente della cortese ospitalità di cotesto simpatico periodico, tralascio l'argomento, fiducioso che l'Amministrazione ora al potere, composta in maggior parte di giovani instancabili energie, la sottoporrà al suo savio studio per gli ulteriori provvedimenti.

Un brindisino autentico

Per il nostro commercio al porto

Per quanto si veda la necessità di sistemare le banchine del nostro porto, destinate al grande traffico che vi si svolge e che sempre più accenna ad aumentare, non ancora il Governo da un canto, e gli uffici competenti locali dall'altro, provvedono a che tutto abbia quel necessario assetto, da tanti e tanti anni reclamato.

Si tengono, ad esempio, ingombre per *lungo tempo* con fusti e merci in giacenza i punti più necessari della via marina, quali lo spiazzale sorto in seguito all'abbattimento dell'ex ufficio telegrafico, la banchina centrale, la via che dal giardino Vittorio Emanuele mena alla strada Maestra, ecc.; e c'è, se non fosse generalmente nota l'integrità dei funzionari addetti a regolare simili servizi, darebbe con certezza motivo ai maldicenti di fare in merito le loro poco lusinghiere osservazioni!

A tanto, si accoppia poi la tradizionale lentezza con cui procedono sempre le opere del Governo; quali, principalmente, le riparazioni dei basolati delle banchine, i famosi ed interminabili lavori della Dogana, e tante altre che qui è inutile enumerare.

Nessuna disposizione definitiva è stata neppure data per i punti di ormeggio, sia dei velieri che dei piroscafi: tanto gli uni quanto gli altri, non hanno posti fissi; mentre si diceva che per i primi si sarebbe dal Governo destinata una località apposita, comoda e spaziosa, quale la banchina dello Sciabiche, conservando per i secondi quella centrale o quella al seno di levante. Ciò, se ben ricordiamo, doveva succedere non appena avvenuta la delimitazione dei punti militari, cosa questa già definita.

Si è tanto poi gridato per il famoso scalo d'alaggio; se n'è ottenuta l'approvazione del progetto, ma il lavoro, che urge oltremodo al nostro numeroso ceto di pescatori, non accenna neppure ad essere iniziato.

Ora, a questo stato di cose, a chi rivolgersi se non al nostro rappresentante politico? Solo egli, ch'è pure *brindisino*, può comprendere i bisogni dei suoi concittadini, che con tanto entusiasmo lo hanno testè riletto, riponendo in lui la massima fiducia.

Attendiamo, dunque, la sua indispensabile cooperazione al riguardo; e saremo lieti quando potremo annunziare, che grazie al suo vivo interessamento avremo ottenuto quanto oggi tanto ci necessita.

Concorso a premi fra i coltivatori di gelsi e gli allevatori del baco da seta

Il Ministero di agricoltura, industria e commercio, su parere del Consiglio per gli interessi serici, ha dato incarico alla Cattedra ambulante di Agri-

coltura di Lecce di bandire un concorso a premi fra i coltivatori di gelsi e gli allevatori del baco da seta della provincia di Lecce, secondo il programma che può ritirarsi dalla medesima Cattedra.

Le domande di ammissione al concorso dovranno essere inviate direttamente, o pel tramite delle Sezioni circondariali della Cattedra di Taranto, di Brindisi, di Gallipoli e di Tricase, alla Direzione centrale di Lecce, non più tardi del 28 Febbraio 1914, per la piantagione dei Gelsi, e del 31 Marzo per gli allevamenti del baco.

Le domande, in carta libera, dovranno contenere:

a) Il nome, il cognome, la paternità e la residenza del concorrente;

b) L'indicazione del comune, della contrada e del fondo dove le piantagioni dei gelsi o gli allevamenti del baco s'intendono eseguire;

c) Il sistema di piantagioni di gelsi e di allevamenti del baco che s'intendono adottare.

Le piante di gelsi (innesti di un anno per le piantagioni a ceppaia bassa od astoni appalcate per le piantagioni a pieno vento) potranno essere concesse gratuitamente dal Ministero di agricoltura, purchè la relativa richiesta pervenga alla Direzione della Cattedra Ambulante di Agricoltura di Lecce, entro il 31 Gennaio 1914.

Il seme bachi sarà pure concesso gratuitamente dal Ministero di agricoltura a tutti gli allevatori che lo richiederanno alla Direzione della Cattedra entro il 31 marzo 1914.

L'incubazione del seme bachi potrà essere fatta nella camera d'incubazione del Comizio Agrario di Lecce o nelle incubatrici delle Sezioni circondariali della Cattedra.

La metà dell'importo dei premi del concorso di bachicoltura è riservato ai nuovi allevatori specialmente per gli allevamenti in *tilimbar* od a *sistema friulano*.

Il personale della Cattedra, e la Commissione che potrà essere incaricata dal Ministero di agricoltura per il conferimento dei premi, avranno libero accesso sia nella proprietà dove si trovano i gelseti, sia nel fabbricato dove si compiono gli allevamenti del baco.

Il personale della Cattedra, infine, su richiesta degli agricoltori, è incaricato di recarsi sul posto per dirigere le piantagioni del gelso e per consigliare le norme per gli allevamenti del baco.

Per qualsiasi altro chiarimento rivolgersi alla Direzione della Cattedra Ambulante di agricoltura di Lecce.

Chiamata alle armi

Sono chiamati alle armi per istruzione, per un periodo di 30 giorni, nel modo e nel tempo che saranno stabiliti dal Ministero della Guerra:

a) i militari di 1. categoria, compresi i sottufficiali, della classe 1886, ascritti agli alpini di tutti i distretti del regno, effettivi al 4. 5. 6. 7. ed 8. reggimento alpini;

b) i militari di prima categoria compresi i sottufficiali, delle classi 1882, 1883, 1884 ascritti agli alpini, dei distretti di Como, Lecco e Monza, effettivi al battaglione Morbegno del 5. reggimento alpini;

c) i militari di prima categoria compresi i sottufficiali delle classi 1881, 1882, 1883 ascritti agli alpini, dei distretti di Belluno, Ivrea, Novara, Sacile, Treviso, Vercelli e Vicenza, effettivi a battaglioni Aosta del 4. Vicenza del 6. Feltre, del 7. Cividale, dell'8 reggimento alpini;

d) i militari di prima categoria compresi i sottufficiali della classe del 1883, ascritti agli alpini dei distretti di Aquila, Chieti, Parma, Teramo e Sulmona;

e) i militari di prima categoria compresi i sottufficiali delle classi 1877, 1878, 1879 e 1880, ascritti agli alpini di tutti i distretti del regno, effettivi al 6. reggimento alpini;

f) i sottufficiali di prima categoria della classe del 1883, ascritti agli alpini, di tutti i distretti del regno, che non sono di reclutamento per tale specialità effettivi al 4. 6. 7. ed 8. reggimento alpini.

DALLA QUESTURA

Furti

Verso le ore 18,40 del 4 corrente, in via S. Aloy, nella casa di Cosimo Zaccaria di Teodoro, ignoti ladri, mediante rottura d'un vetro d'una invetriata della scala della terrazza, penetrarono in detta abitazione e da un comodò rubarono due fermagli d'oro.

In quel mentre il proprietario con la moglie rincasavano; ed accortisi della presenza d'un uomo nella loro camera da letto, diedero l'allarme. Qui lo sconosciuto, vistosi a mal partito, esplose un colpo di rivoltella, come pure altri ne furono sparati per le scale dai compagni dell'ignoto visitatore.

Per fortuna non si ebbero a deplorare disgrazie.

**

Il giorno seguente la guardia di Città Pietro Pisano veniva informato da un tal Donlere Egidio di Angelo, che ignoti ladri gli avevano rubato un ventilatore di forgia.

Il Donlere è stato invitato a presentarsi presso l'Ufficio di P. S. per la regolare denuncia.

**

Il capo di questa stazione ferroviaria ha pure denunciato al locale ufficio di P. S., che ignoti ladri avevano spiombato il carro merci formato a Brindisi distinto col N. 122691 giacente sul binario della prima linea merci, asportando da una cassa biancheria, spedita da Aversa e diretta a Maglie, diversi oggetti, molti dei quali furono anche trovati sparsi per il carro medesimo.

Arresto

E' stato tratto in arresto come sospetto autore dei furti Cafiero-Zaccaria un tal Caggese Antonio Primaldo fu Luigi da Casprignano e qui domiciliato.

Militare in carcere

E' stato tradotto al carcere militare il soldato di Artiglieria della classe 92 nominato Giovanni Rato, per avere rubato al barbiere di Compagnia quasi tutti gli attrezzi del mestiere.

NOZZE

Domenica scorsa si celebrò il matrimonio del Sig. Filiberto Scazzeri con la Signorina Adele Ferrari, figliuola del Sig. Enrico Ferrari Lancellotti nob. Biffignandi.

Alla festa, che riuscì splendidamente, parteciparono molti invitati, di cui ci rincresce non poter pubblicare i nomi per tirannia di spazio.

Riportiamo soltanto qui appresso l'elenco dei doni, inviando alla coppia gentile i nostri migliori auguri.

Sposo, toppe in brillanti; padre e madre della sposa, filetto oro antico con orologio oro; Cesare Ferrari fratello maggiore della sposa, 50 napoleoni in oro; Attilio Ferrari e Signora, fratello e cognata della sposa, lire 1000; Ettore Ferrari, fratello della sposa, lire 1000; Avv. Arturo Mazari, compare dell'anello e Signora, ricchissimo anello in brillanti e porta biscotti in argento dorato; Sig.ra Carmela Vertechè zia della sposa, ricco fermaglio in filigrana oro; Famiglia Vincenzo Cosolo cugini della sposa, servizio da caffè in porcellana per 12; Sig.ne Filomena, Carmelina, Jolanda Cosolo, cugine della sposa, porta gioie in argento e 12 fazzoletti in battista; Sig. Vincenzo Calabrese e famiglia, servizio in argento da frutta per 12; Dott. Giuseppe Antonelli e Sig.ra, ricca alzata in argento; Famiglia Carati, elegante bassorilievo in argento antico, raffigurante il Nazareno; Cap. Riccardo Benfante e Sig.ra, portafrutta in argento con relativo servizio; Gaetano Barracca e Sig.ra, ricco servizio argento per uova; Rag. Gaetano D'Alessandro e Sign.ra, servizio in argento per caffè; Giudice Guarini, ricco bouquet di camelie; Ferdinando Tibaldi capo Deposito Ferrovia, legasalviette in argento; Teodoro Caiulo, orologio alabastro con portafiori; Jaia Pietro, servizio per crema in argento dorato; Oreste Rollo e Sig.ra, elegante pelliccia; Dott. Pasquale Fusco, bouquet di camelie; Giuseppe Rollo e Sig.ra, vassoio in porcellana; Carlo Yauch, servizio marsala in cristallo; Avv. Francesco Carlucci e Sig.ra, ricchissima corbeille; Armando De Virgilius, alzata e porta fiori in bronzo; Fortunato Lavino e Sig.ra, anfora in malachite e bronzo; Giuseppe Lisco e Sig.ra, portabiglietti in argento; Pasquale Andriani, servizio salviette in argento; Camillo Durano e Sig.ra, servizio da caffè in argento; Amedeo Calderaro e Sig.ra, servizio salviette in argento; Paolo Mastrapasqua e Sig.ra, servizio liquori in argento; Vedova Locatelli, centro tavola in argenteo; Famiglia Cordella, calamaio argento; Pietro Santoro di Franc. e Sig.ra, portafrutta in argento; Sig.na Maria Tedesco, servizio in avorio da scrittoio; Sig. Alberto Montcelli, bouquet in camelie; Carmelo Barracca e Sig.ra, servizio insalata in argento dorato; Antonio Rollo e famiglia, servizio per frutta in argento; Sig. Vincenzo Serio e Sig.ra, Necessaire da viaggio; Francesco Mastrarosa e Sig.ra, ricco orologio per salotto in argento dorato; Cosimo Guadalupi, elegante parasole; Vincenzo Ferri, ventaglio in tartaruga; Can. Rodolfo Ercolini, elegante libro da messa; Filomeno Palazzo, elegante borsa per signora.

Si chiede venia per qualche omissione che molto facilmente può esser sfuggita al nostro cronista.

FARMACIA CAV. TEODORO DORIA BRINDISI

Unico deposito per la provincia di Lecce delle specialità della

FARMACIA SCARPITTI

Via Roma, 325 — Napoli

preparate dal Direttore e proprietario Sig. Dott. R. U. SALERNO.

EMULSIONE IODO - LECITINATA di OLIO VERO di FEGATO MERLUZZO con ipofosfiti e formati.

Questa impareggiabile preparazione, la prima e sola in Italia preparata dalla FARMACIA SCARPITTI, è un potentissimo ricostituente ed il migliore per curare radicalmente il rachitismo e la scrofola in genere; riesce utilissima nella convalescenza di malattie infettive.

CRONACA

Gli edifici scolastici

Da fonte sicurissima abbiamo appreso che i progetti dei due edifici scolastici hanno finalmente riportato tutte le approvazioni di legge, e che sono stati trasmessi già a questo Sig. Sottoprefetto per passarli all'Amministrazione Comunale. Siamo così certi di poter vedere tra giorni affissi i relativi avvisi d'asta.

Pare incredibile

Per notizia incredibile, ma vera, sappiamo che malgrado le precedenti promesse e le tanto ripetute istanze, non ancora i professori di queste Scuole sono stati rincaricati:

a) per le classi aggiunte pel mese di Dicembre 1913, e siamo in Febbraio del 1914!

b) per le propine del mese di Ottobre 1913, e siamo in Febbraio del 1914!!

c) per le indennità di malaria per i mesi di Giugno, Luglio, Agosto e Settembre 1913, e siamo sempre al Febbraio 1914!!!

Da che dipende tanta trascuratezza verso una classe che ha i più nobili e delicati incarichi?

Indecenze

Sia per vandalismo di popolo e sia per trascuratezza di chi dovrebbe provvedere alla conservazione delle opere cittadine, il porticato del Teatro Verdi ed i muri di questo sono diventati tante indecentissime vespasiane.

Per il porticato si potrebbe facilmente evitare tanta sconcezza, facendo apporre fra una colonna e l'altra dei cancelli in ferro, che, tutto sommato non costerebbe tanto da evitarne la spesa.

Del resto non è a noi dato suggerire i mezzi necessari per eliminare tanti scandalosi inconvenienti, che si verificano proprio nei punti più vitali ed esposti del paese: v'è chi ha il dovere di provvedervi, per cui non crediamo necessario aggiungere altro in merito.

Beneficenza

Terminate le recite dalle orfanelle di S. Chiara nel bel teatrino sorto in quel nuovo dormitorio, ad opera dei Sigg. Luigi Velardi e Sac. Ischeri, il quale vi ha pure fatto un ottimo impianto elettrico, avrà luogo quanto pri-

ma, nel teatro Verdi, l'annunziata Lotteria a premi.

Questi consistono in molteplici lavori eseguiti dalle orfanelle medesime: e vi figurano oggetti di gran pregio, che si sono ammirati esposti nel dormitorio suddetto, durante il periodo delle rappresentazioni.

Ci auguriamo, intanto, che la cittadinanza risponderà, come sempre, ammirabilmente, all'appello dei Signori componenti questa Congregazione di Carità, la quale, se fosse altrove, non sarebbe con certezza costretta ad escogitare tanti mezzi, per assicurarsi una vita stentata e assai difficile!

Movimento di B. Navi

La R. Nave « Ferruccio » partita Martedì mattina è rientrata la sera del giorno seguente per contrordini ricevuti, ancorandosi nel porto interno. Intanto la R. N. Garibaldi, giunta per sostituirla, è rimasta ancorata nei pressi del Forte, anch'essa in attesa di ordini.

Cronaca sportiva

Fra non molto la seconda squadra della Brindisi-Sport, detentrica del premio campionato pugliese di 2. categoria, farà una serie di match con le squadre di Foot-Ball locali per allenamento.

All'arrivo della Regina Sofia di Grecia i baldi canottieri della Brindisi-Sport si recarono in yolo a salutare l'Augusta Sovrana mentre saliva sulla R. N. « Avaroff »

STATO CIVILE

dal 31 al 6 Febbraio 1914

NATI 18 — D'Agno Dante, Pepe Luca, Petrosillo Luigi, Lavino Giuseppe, Muelaro Felice, Carlucci Antonia, Valente Antonia, Magli Maria, Tara Francesco, De Paola Antonia, Brescia Lucia, La Bella Rosa, Petacea Giovanna, Tarantino Enrico, Tarantino Luigi, Miano Giovanni, Leccisi Gennaro, Gentile Cosimo.

MORTI 6 — Cozzato Teodoro a. 62, Angiani Cosimo a. 62, Ippolito Angela a. 7, Monaco Vincenzo a. 49, Russo Teodoro a. 45, Buonatesta Rosa a. 74
PUBBLICAZIONI 2 — Calò Salvatore a. 26 con Giampietro Antonia a. 18, Serio Vincenzo a. 20 con Di Giulio Francesca a. 17.

MATRIMONI 2 — Carbone Giovanni a. 25 con De Barberis Rosa a. 19, Fersino Saverio a. 28 con Danese Teodora a. 19.

M. CAMILLO MEALLI, Direttore responsabile
Brindisi — Stab. Tip. D. Mealli 1913

DOTT. N. G. DE PACE

OSTETRICO - GINECOLOGO

Consultazioni e operazioni all'ISTITUTO GINECOLOGICO

Via Pergola N. 17 — dalle 10 alle 12

Avviso

Solo nel ben fornito negozio di mobili della ditta Angelo Cristofaro & Figli, sito sul Corso Umberto I. 130, trovansi i veri genuini mobili da studio della fabbrica mondiale « FELIGE & DESK C. » di Sanginaww (Stati Uniti d'America) della quale è unica concessionaria in Italia la rinomata e vecchia ditta A. MERONI & R. FOSSATI di Lissone, presso Milano.

Guardarsi dalle riproduzioni che si vendono in altri negozi e che nulla hanno a che vedere per solidità e finitura cogli originali.

A. Meroni & R. Fossati

Malattie di Naso

Gola e Orecchie

si curano dal Dott. Pasquale Cav. Rusi il Lunedì e il Venerdì d'ogni settimana dalle ore 8 alle 11, nel suo dispensario, all'ex palazzo Lubelli, Corso Garibaldi rispetto al Circolo Cittadino.

Può quest'uomo predire

Il destino della vostra vita?

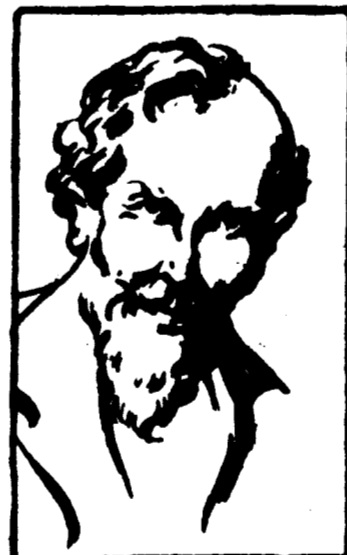
Il celebre Astrologo, Professore Carlo Wallace, Dottore in Psicologia, per mezzo del suo meraviglioso lavoro attira continuamente l'attenzione d'una cerchia sempre più ampia di lettori.

Egli legge il carattere delle persone con un metodo del tutto nuovo ed una esattezza che nessun altro finora ha raggiunto, ed in tutte le domande della vita sa dare saggi consigli.

Tutti quelli che a lui si sono rivolti per consulti hanno avuto parole di lode per i luminosi chiarimenti ricevuti, ed affermano che per raggiungere tali sorprendenti risultati bisogna avere delle facoltà speciali.

Egli vi sa informare attorno agli affari commerciali, privati e matrimoniali, amici, nemici, doti delle persone, eventuali guadagni e successi in qualunque manifestazione dell'attività umana.

TUTTI COLORO CHE DESIDERANO AVERE TALI INFORMAZIONI GRATIS, SCRIVANO AL PIU' PRESTO POSSIBILE.



Approfittate quindi della propizia occasione che vi si presenta, d'avere uno schema vero e fedele del Vostro carattere, della vostra capacità e talento e di ricevere consigli preziosi per il vostro avvenire.

Se volete scrivere necessitate amentemente che mandate il vostro indirizzo esatto, indicando il giorno, il mese e l'anno della vostra nascita, aggiungete inoltre se siete signore, Signora o Signori.

Scrivete il vostro pugno i seguenti versi:

Il potere vostro grandi forze aduna,
Il mondo intero a voi s'inchina,
Vorrei da voi saper la mia fortuna,
Tutto dite anche se meschina.

Se volete, potete aggiungere cortesemente 60 centesimi in francobolli del Vostro paese per le spese d'invio e di scritturazione. Indirizzate la Vost. a lettera, affrancata con 25 centesimi al: Professore C. WALLACE, Dept. 154 N. 30, St. Margaret's Avenue, Green Lanes, LONDRA N, (Ingh)

CURA RAZIONALE

DELLA

Tubercolosi

pulmonare

secondo il metodo

del Prof. FORLANINI

Dirigersi al Dott. G. Maffei -
Piazza Sottoprefettura, Brindisi.

Dott. SEBASTIANO DI FIORI

delle Cliniche di Parigi
già assistente dell'Hôpital International,

Malattie genito urinarie

TRATTAMENTO DELLA SIFILIDE
col neosalvarsan (914)

Consultazioni dalle 10 alle 12 e
dalle 16 alle 18 tutti i giorni
esclusi i festivi.

BRINDISI - Via Marina, 35

LABORATORIO MECCANICO

per la lavorazione del legno

PIETRO MIANO - Brindisi

Piazza Cairoli N. 6 - 7

Gran deposito di cristalli colorati, martellati, rigati, smerigliati e liscinonchè specchi d'ogni dimensione.

Nello stesso laboratorio si può acquistare, a prezzo eccezionale, ottimo legno per tettoie, pavimenti e baracche.

Analisi Chimiche e Microscopiche

di latte, urine, espettorati, contenuto gastrico, fecce, calcoli ecc.

Analisi chimiche di acque, vini, olii, concimi, tartari ecc.

Dr. B. Fornaro Corso Umb. I

BRINDISI

TOSSI - CATARRI
Guarigione pronta e sicura usando l'
ESTRAITTO DI CATRAME ARNALDI
In tutte le buone Farmacie.

VERI MIRACOLI
si ottengono in tutti i casi, anche gravi, di

ASMA

BRONCHIALE o NERVOSO - CATARRO BRONCHIALE - ENFISEMA - BRONCHITE CRONICA ecc. facendo una cura regolare col

LIQUORE ARNALDI (di Milano)

Balsamico - Solvente - Espettorante. Tale Liquore (da non confondersi con altra cura, a base assolutamente diversa, che ha assunto egual nome) ha acquistato la ben meritata notorietà, poiché è il solo che da 25 anni compie miracolose guarigioni.

E preparato dalla Premata Officina Chimico-Farmaceutica

CARLO ARNALDI di A. REPETTO
Viale Abruzzi, 57 - MILANO

che spedisce gratis a richiesta la cartolina dei certificati e il piano scientifico. Per tutti i Medici Specialisti danno gratis e senza alcun costo per corrispondenza il Liquore Arnaldi si trova presso tutte le buone Farmacie.

Premiate Fabbriche

E. Frette e C.
Monza

Tellerie
Tovaglierie
Biancherie
Corredi
da casa
da sposa
Coperte
Tende
Tappeti

Filiale =
NAPOLI - Via dei Mille